



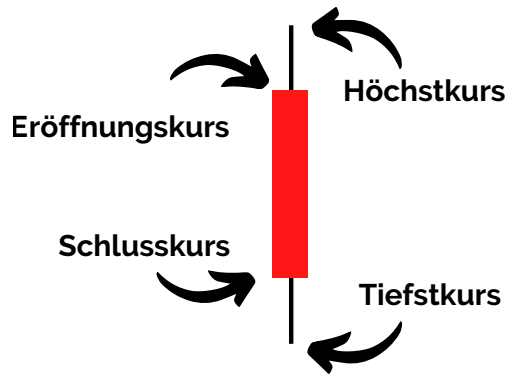
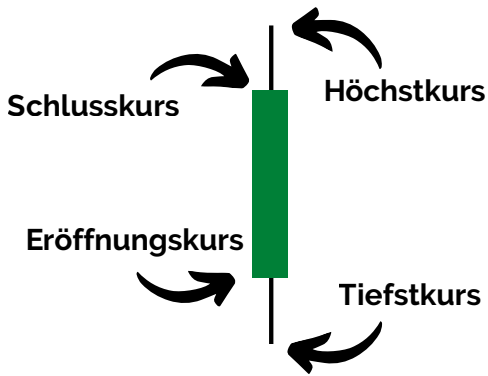
EXKLUSIV

CANDLESTICKS CHEAT SHEET

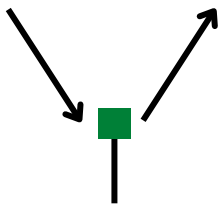
CHRISTIAN BÖTTGER



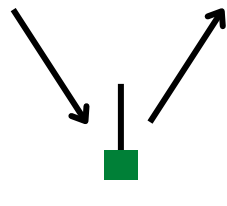
GRUNDWISSEN



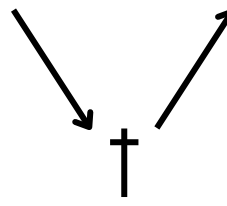
BULLISCHE FORMATIONEN



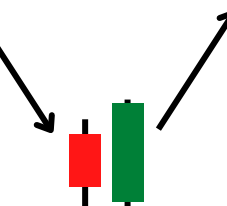
Hammer



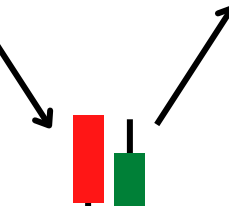
Inverted Hammer



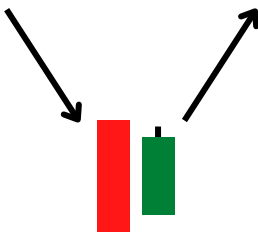
Dragonfly Doji



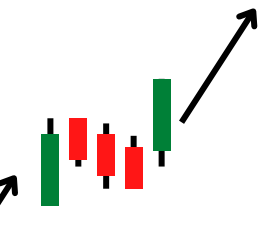
Bullish Engulfing



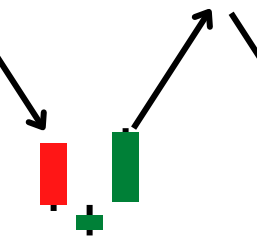
Piercing Line



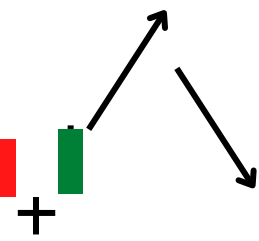
Bullish Harami



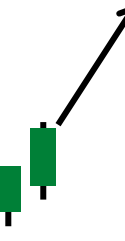
Rising Three Methods



Morning Star

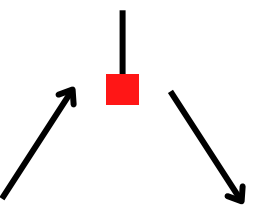


Morning Doji Star

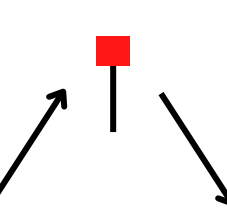


Three White Soldiers

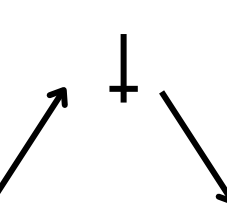
BÄRISCHE FORMATIONEN



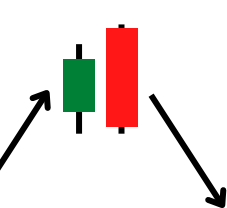
Shooting Star



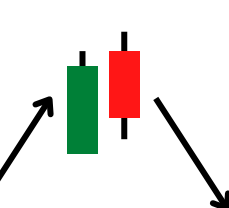
Hanging Man



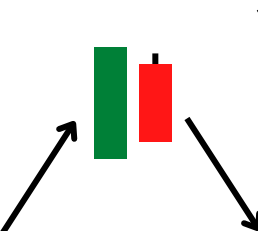
Gravestone Doji



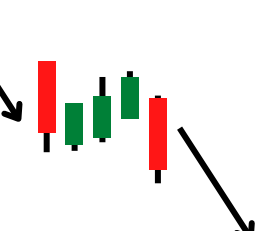
Bearish Engulfing



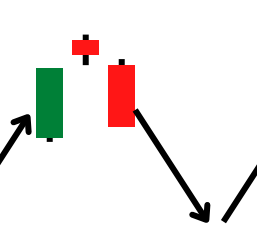
Dark Cloud Cover



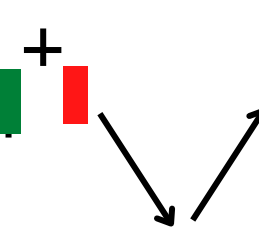
Bearish Harami



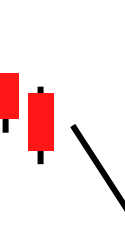
Falling Three Methods



Evening Star



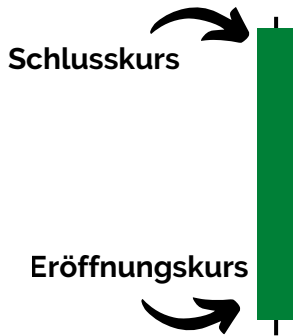
Evening Doji Star



Three Black Crows



Körperkerze



Bedeutung:

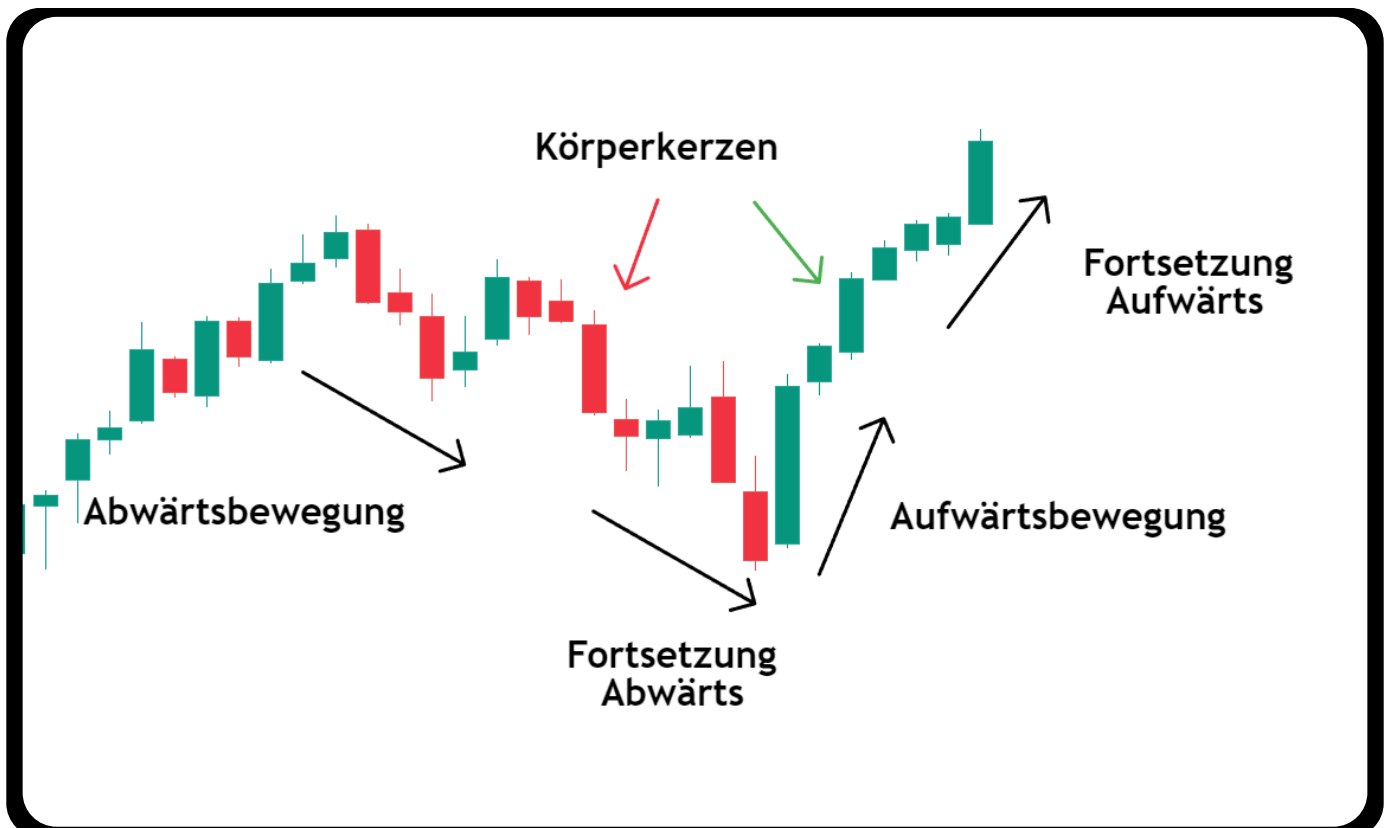
Die Körperkerze (oder Marubozu) ist eine lange Kerze, welche keine bzw. nur sehr kleine Schatten besitzt.

Im Beispiel links haben die Käufer **komplette Kontrolle** über den Kurs. Eine **Fortsetzung des Trends** ist wahrscheinlich.

In der Praxis traden:

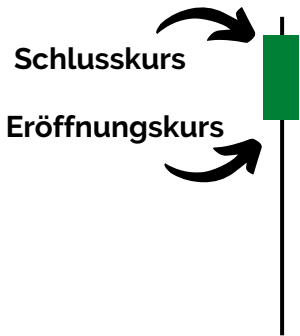
Im obigen Beispiel könnte bei Schluss der Kerze gekauft werden. Ein sinnvoller Stop-Loss sollte unterhalb des Kerzentiefs liegen.

Mit diesem Trade handelst Du auf eine Trendfortsetzung. Ich persönlich bin im übrigen ein großer Fan von Trendfolge-Trades!





Hammerkerze



Bedeutung:

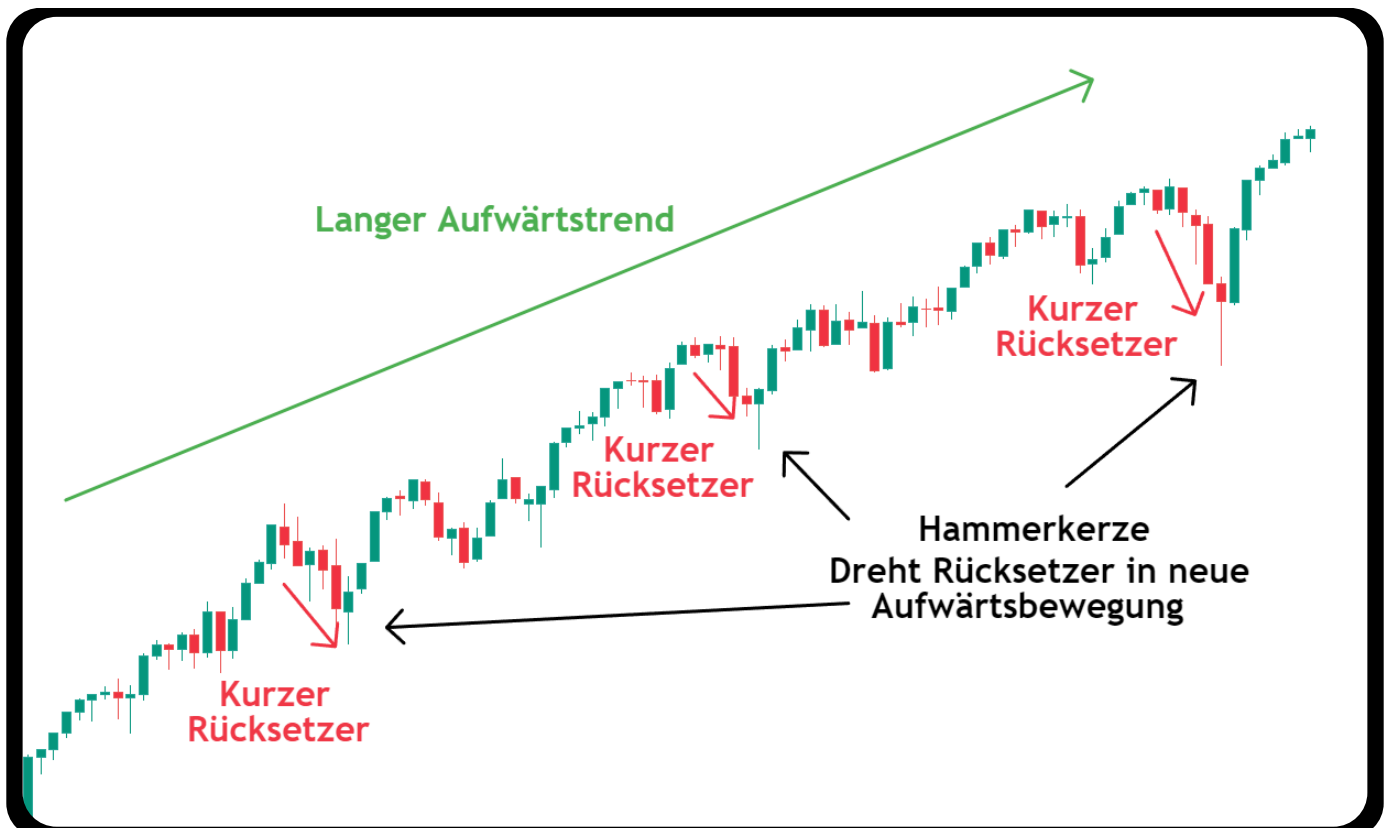
Die Hammerkerze besitzt einen kleinen Körper (Farbe egal) und einen mindestens doppelt so langen Schatten.

Im Beispiel übernehmen kurzfristig die Verkäufer die Kontrolle, wobei die **Käufer sehr stark kontern** und den Kurs hochtreiben. Dies deutet eine **Trendumkehr** an.

In der Praxis traden:

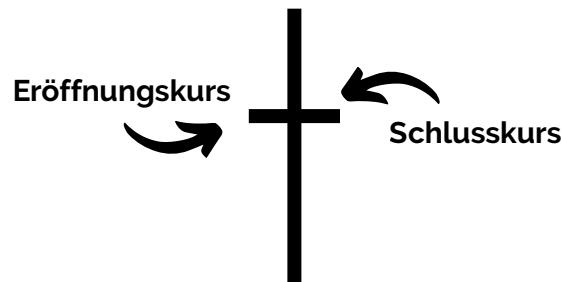
Eine Hammerkerze alleine ist nicht wirklich das beste Signal, kann aber im Gesamtbild sehr nützlich sein. Falls beispielsweise der Kurs im Aufwärtstrend ist, dann nutze ich die Hammerkerze als Signal wovon der Trend fortgesetzt werden kann.

Den Stop-Loss setze ich wieder unterhalb des Kerzentiefs.





Dojikerze



Bedeutung:

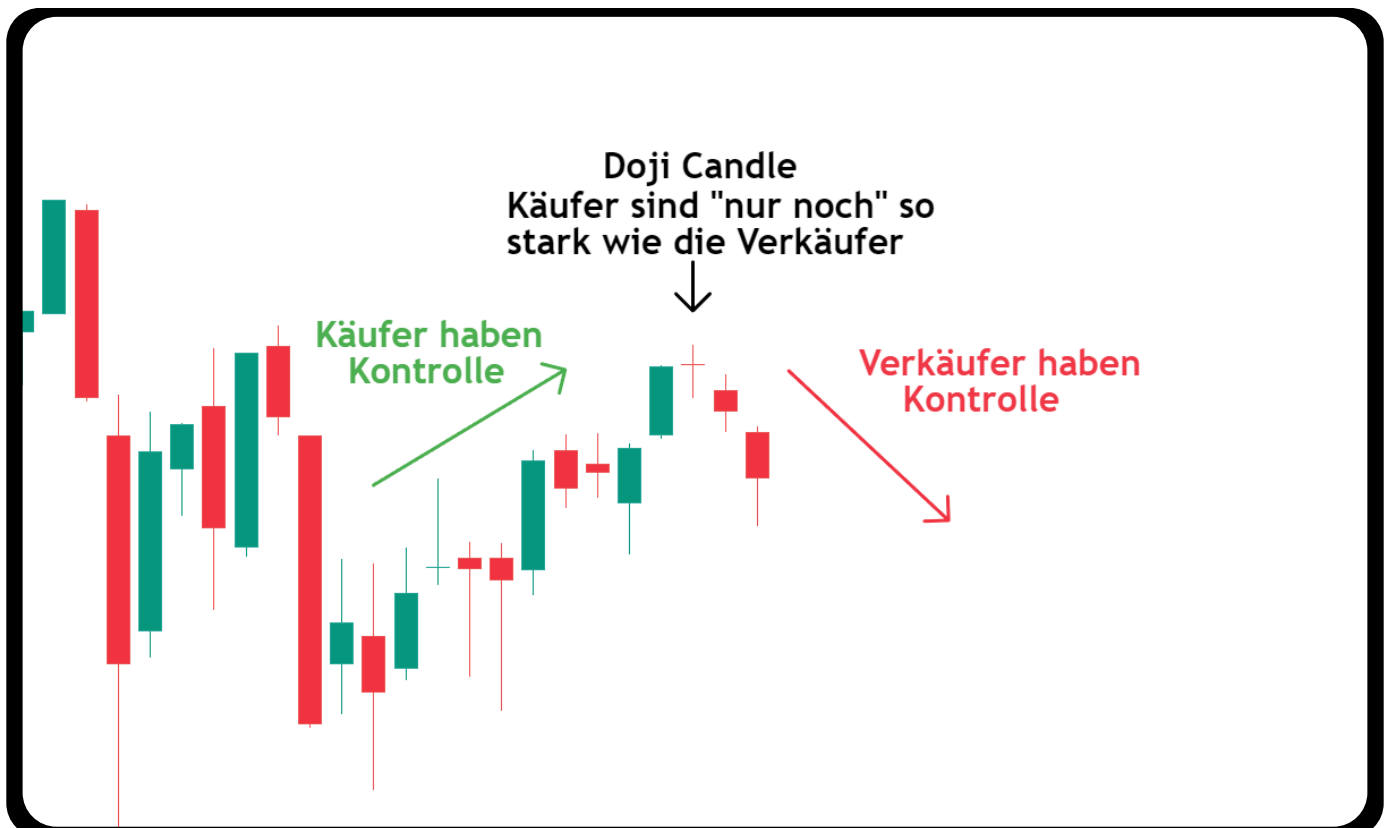
Der Doji ist eine Kerze die keinen bzw. nahezu keinen Körper hat. Stattdessen besteht die Kerze quasi nur aus Schatten.

Die Kerze deutet auf ein **Gleichgewicht im Markt** hin. Hieraus kann eine **Trendumkehr** folgen.

In der Praxis traden:

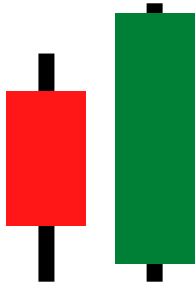
Grundsätzlich würde ich niemals einen Trade eingehen während sich der Doji bildet. Viel mehr warte ich ab bis das Hoch oder Tief der Doji Kerze überschritten wird, um eine entsprechende Long- oder Short-Position zu eröffnen.

Den Stop-Loss platziere ich bei bspw. einer Long-Position unter das Kerzentief.





Engulfing



Bedeutung:

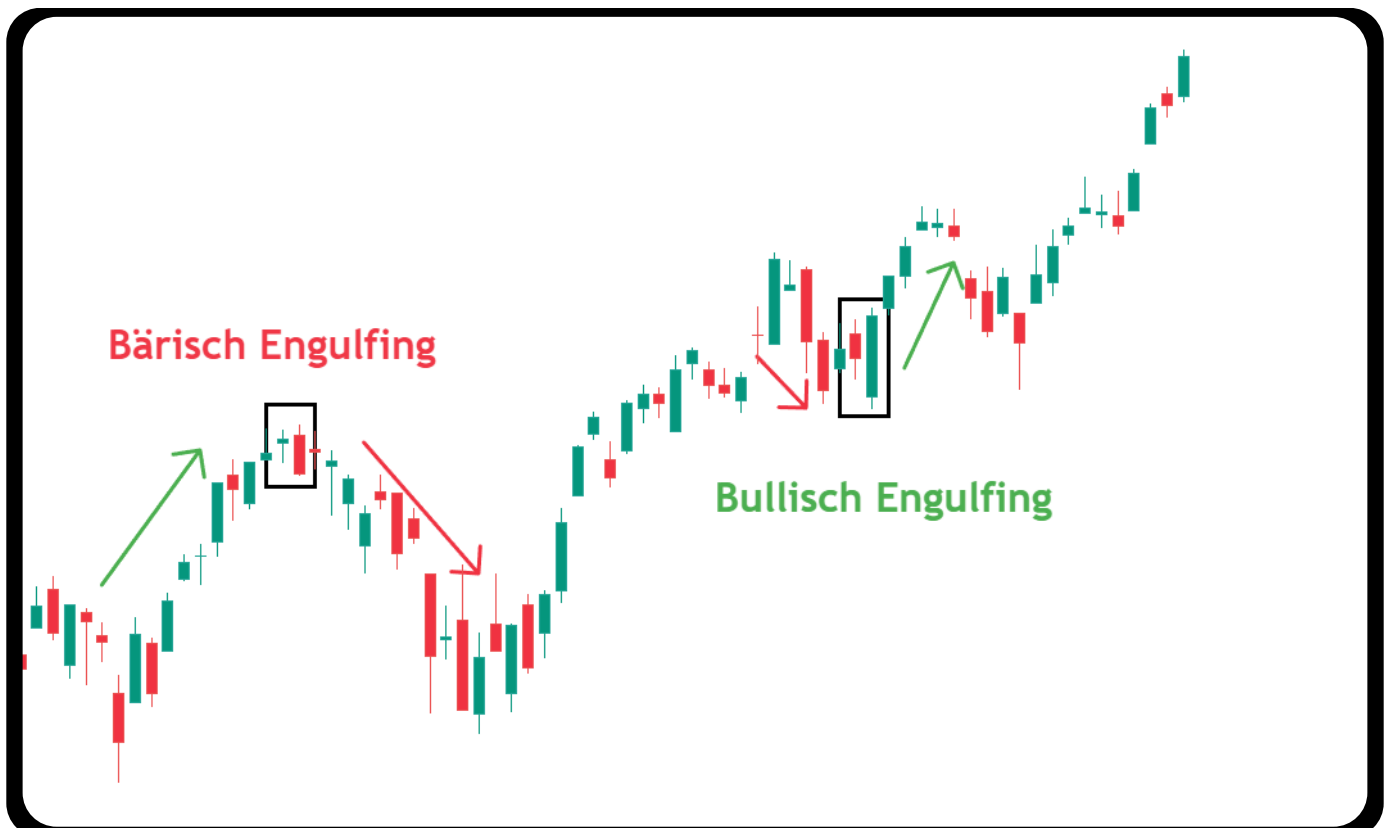
Das Engulfing ist ein Kerzenmuster aus 2 Kerzen, wobei der Körper der zweiten Kerze den Körper der ersten Kerze umschließt. Die Schatten kannst Du ignorieren.

Das Muster weist auf einen **starken Umschwung des Markt sentiments** hin und somit auf eine **Trendumkehr**.

In der Praxis traden:

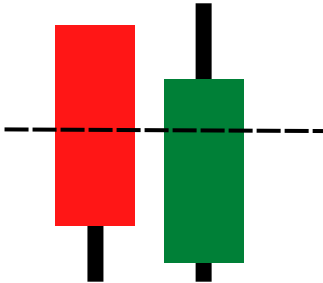
Das obige Beispiel zeigt ein “Bullisch Engulfing” und induziert den Wechsel eines scheinbar bärischen Trends hin zu einer Aufwärtsbewegung. Sobald das Hoch der beiden Kerzen überschritten wird nutze ich sowas als Long-Signal.

Mein Stop-Loss platziere ich unter das Tief der beiden Kerzen.





Piercing Line

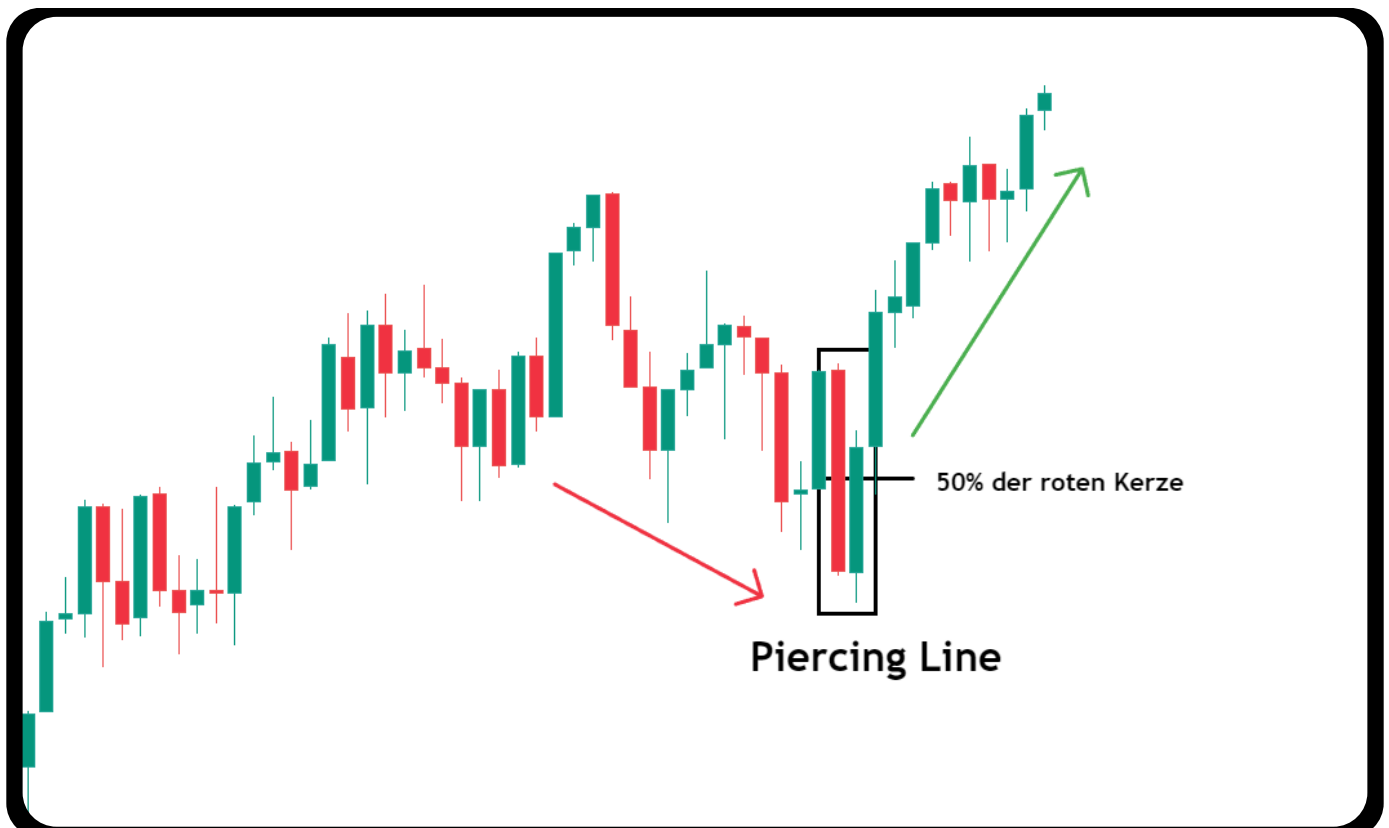


Bedeutung:

Das Muster bezeichne ich gerne auch als **“Kleinen Bruder vom Engulfing”**. Beide Muster ähneln sich sehr, wobei nun die zweite Kerze nicht komplett die erste umschließt, sondern lediglich mehr als 50% aufholt. Das Muster deutet also auch eine **Trendumkehr** an.

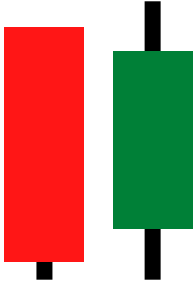
In der Praxis traden:

Das Piercing Line Muster ist analog zum Engulfing zu handeln. Beachte nur, dass das Signal etwas schwächer als beim Engulfing ist. Ein Long-Signal sehe ich, wenn das Hoch der beiden Kerzen überschritten wird, wobei ich den Stop-Loss unter das Tief der beiden Kerzen setze.





Harami



Bedeutung:

Auch das Harami ist dem Engulfing sehr ähnlich. Hierbei werden wieder nur die beiden Kerzenkörper betrachtet, wobei der zweite innerhalb des ersten liegt.

Das Muster deutet auf ein **Markt in einer Konsolidierung** hin, welche zu einer **Trendumkehr** führen kann

In der Praxis traden:

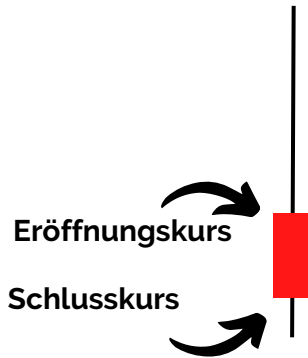
Das Beispiel zeigt ein "Bullisch Harami". Sobald der Kurs das Hoch der beiden Kerzen überschreitet, nutze ich das als Long-Signal. Bestenfalls kommt das Signal im Trend ähnlich wie ich es Dir bei der Hammerkerze gezeigt habe. Den Stop-Loss setze ich unter das Tief der beiden Kerzen.

Übrigens kommt der Begriff "Harami" aus dem japanischen und heißt "Schwanger".





Shooting Star



Bedeutung:

Der Shooting Star ist das Gegenstück zum Hammer und hat eine analoge Interpretation. Käufer sind zwischenzeitlich Dominant und treiben den Kurs hoch.

Verkäufer kontern stark und drücken den Kurs runter, was auf eine **Trendumkehr** hindeutet.

In der Praxis traden:

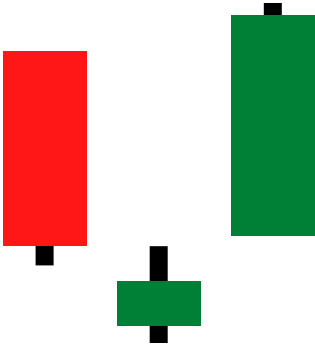
Ich kombiniere einen Shooting Star gerne in einem Abwärtstrend mit einer Short-Position, sobald das Tief der Kerze unterschritten wird. Den Stop-Loss setze ich über das Kerzenhoch.

Kommt die Kerze nach einem Abwärtstrend, so nennt man die Kerze **Inverted Hammer**.





Morning Star



Bedeutung:

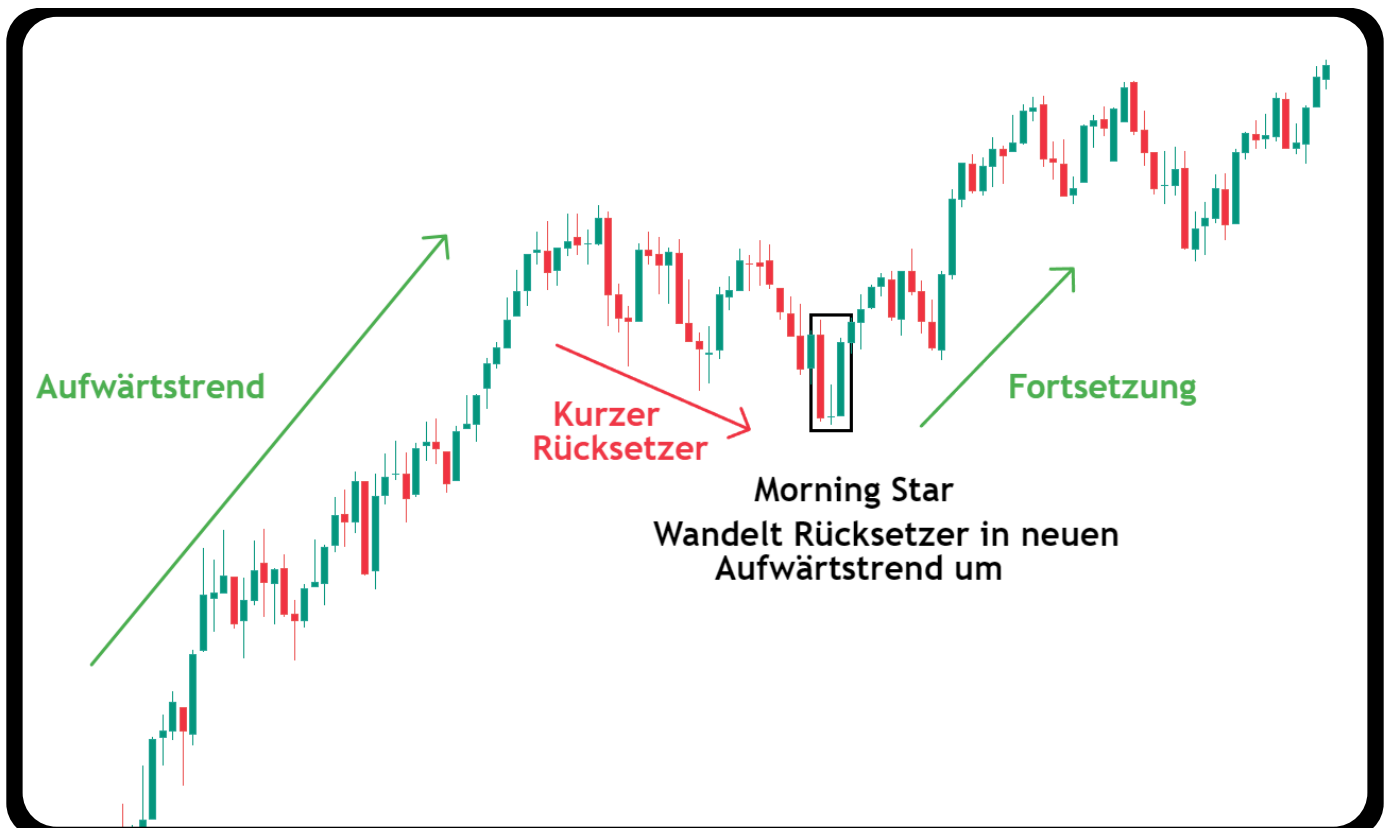
Der Morning Star ist ähnlich dem Engulfing ein Muster, welches einen **drastischen Wechsel** von Verkaufspower in Kaufkraft zeigt.

Das Muster deutet eine **Trendumkehr** von einem Abwärtstrend in einen Aufwärtstrend an.

In der Praxis traden:

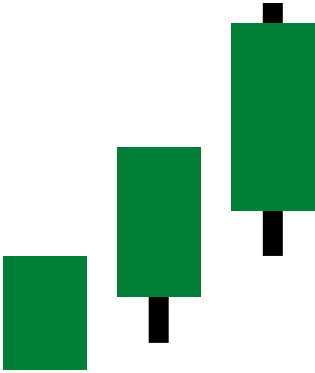
Der Evening Star ist mit dem Engulfing in meinen Augen das stärkste Umkehrmuster. Sobald das Hoch der drei Kerzen überschritten wird, suche ich eine Long-Position. Den Stop-Loss setze ich unter das Tief der Kerzenformation.

Die Formation gibt es in den verschiedensten Variationen, bspw. mit einem Doji.





Three White Soldiers



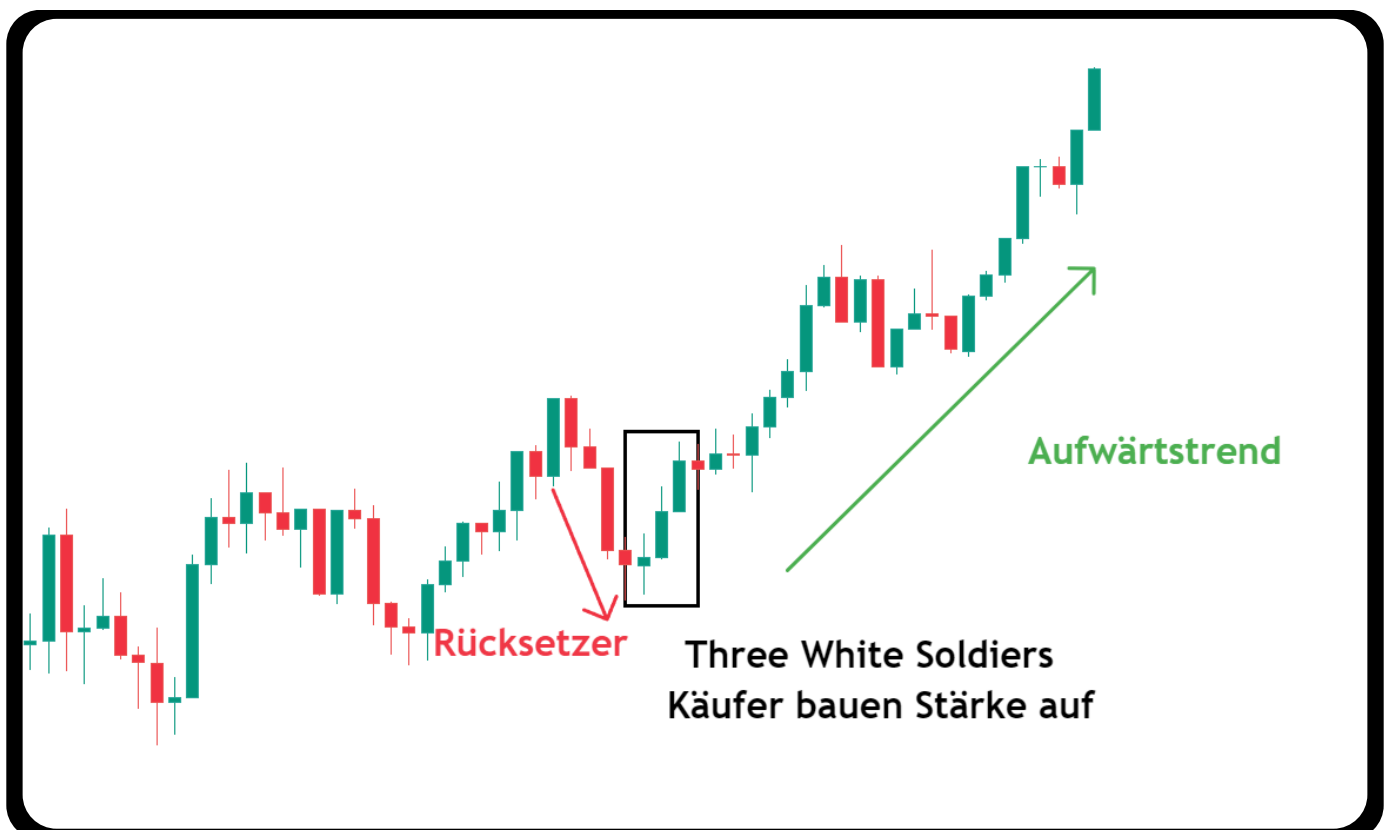
Bedeutung:

Jede Kerze öffnet innerhalb der vorherigen und steigt deutlich über sie hinaus. Dies deutet auf **aufbauende Stärke** hin.

In einem Aufwärtstrend gilt sie als Trendfolge Formation und in einer Abwärtsbewegung als **Umkehr-Signal**.

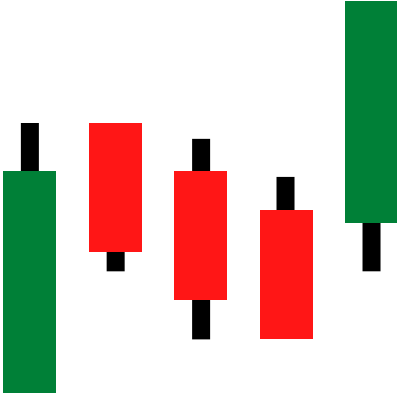
In der Praxis traden:

Sehe ich die Three White Soldiers, dann steige ich meist nicht sofort nach Ende der dritten Kerze ein, sondern warte nochmal einen Mini-Rücksetzer ab, um eine Long-Position zu eröffnen. Hierdurch habe ich einen geringeren Stop-Loss, welchen ich unter das Tief der drei Kerzen setze.





Rising Three Methods



Bedeutung:

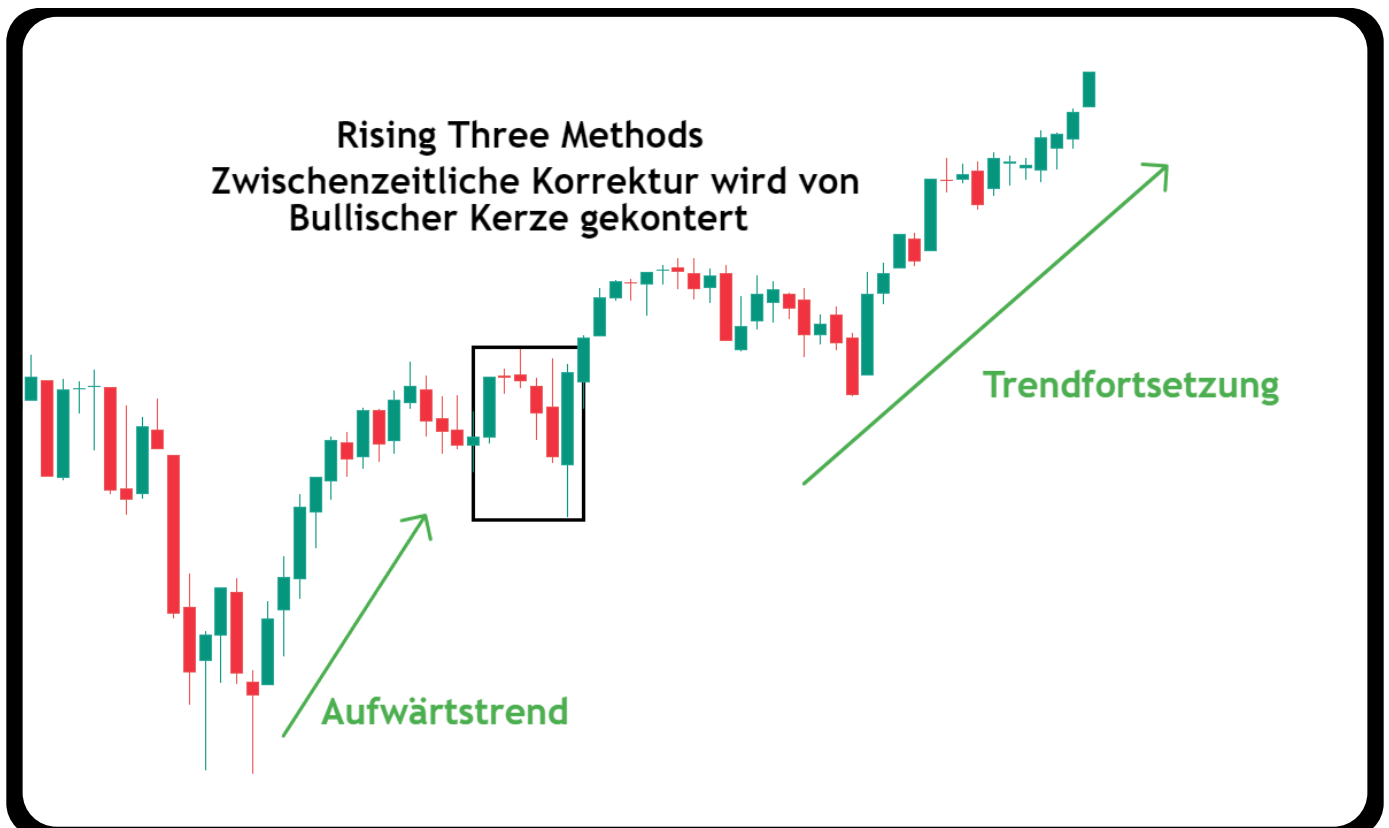
Eine starke Kerze wird eine Zeit lang korrigiert, was auf Schwäche deuten könnte. Diese wird allerdings von einer erneut **starken Kerze gekontert**.

Das Kerzenmuster deutet entsprechend eine **Trendfortsetzung** an.

In der Praxis traden:

Das Muster ist eines der wenigen Trendfolge Muster und ist relativ selten. Falls ich es allerdings sehe, dann eröffne ich bei Schlusskurs der letzten grünen Kerze eine Long-Position und platziere den Stop-Loss unter das Tief der drei roten Kerzen.

Falls in der Mitte vier rote Kerzen sind, dann ist das Muster dennoch gleich zu werten.





HERAUSGEBER

Finanzradar GmbH
Bahnhofstraße 32
09648 Mittweida
Deutschland

E-Mail: info@finanzradar.de
Telefon: +491789204232

Besuche unsere Website <https://www.finanzradar.de>

EU-Streitschlichtung

Die Europäische Kommission stellt eine Plattform zur Online-Streitbeilegung (OS) bereit: <https://ec.europa.eu/consumers/odr/>. Unsere E-Mail-Adresse finden Sie oben im Impressum.

Verbraucherstreitbeilegung/Universalschlichtungsstelle

Wir sind nicht bereit oder verpflichtet, an Streitbeilegungsverfahren vor einer Verbraucherschlichtungsstelle teilzunehmen.

URHEBERRECHT

Alle Rechte vorbehalten. Sämtliche Inhalte dieses Dokuments dürfen nur für private Zwecke genutzt werden, eine Weitergabe an Dritte ist grundsätzlich untersagt. Die Verwendung der Inhalte zu anderen als privaten Zwecken bedarf der vorherigen Zustimmung von Finanzradar.de